



Foto: Region Halland/halland.se

Inkvarteringsstatistik för Hallands län 2017

Innehåll

1	Sammanfattning	3
2	Hallands utveckling under 2017	4
3	Utlandsmarknader	4
4	Hotell och stugbyar ökade	5
5	Hallands kommuner	6
6	Antalet disponibla rum ökade!	7
7	Valutautveckling.....	8
8	Vädret i södra Sverige 2017	9

1 Sammanfattning

I den här rapporten redovisas gästnattsutvecklingen på kommersiella anläggningar i Halland. Med gästnätter avses gästnätter på hotell, stugbyar, vandrarhem, camping och kommersiellt förmedlade privata stugor och lägenheter. Statistiken tas fram av SCB och Tillväxtverket månadsvis och är preliminär, slutgiltiga siffror för varje år publiceras i april året efter.

Sammanfattningsvis:

- Det totala antalet gästnätter i Halland var 2 665 406 st under 2017 vilket var en minskning med -1,4 % eller -37 247 gästnätter jämfört med 2016.
- Antalet utländska gästnätter i Halland minskade med -11,9 % medan de svenska gästnätterna ökade med +0,3 % under året.
- Bland kommunerna i Halland har Falkenberg (+9,4 %) haft den största procentuella ökningen under perioden medan Varberg (-8,7 %) backat mest jämfört med föregående år.

Denna rapport har tagits fram av Tourism in Skåne för samarbetet BI SYD (Business Intelligence Syd). Detta är ett samarbete mellan de regionala turismorganisationerna Destination Småland AB, Region Blekinge, Regionförbundet i Kalmar Län, Region Halland, Smålandsturism AB och Tourism in Skåne AB. Som partners medverkar även kommunerna Malmö, Lund och Jönköping. Syftet med detta initiativ är att samverka för att kraftsamla resurser och uppnå synergier kring analys, statistik, omvärldsbevakning och kunskapsöverföring inom besöksnäringen.

Tourism in Skåne reserverar sig för eventuella felskrivningar i text och tabeller nedan. Ange alltid källa när information från denna rapport återges. *Källa: SCB/Tillväxtverket bearbetat av Tourism in Skåne* förutom där annan källa anges, t.ex. under rubriken Valutautveckling där källa är Riksbanken.

Genomgående i rapporten används följande förkortningar för de olika boendeformerna:

H=Hotell

S=Stugby

V=Vandrarhem

C=Camping

SoL=Kommersiellt förmedlade privata stugor och lägenheter

Dessa kombineras också, t.ex. innebär HSVCSOL summan av de ingående boendeformerna.

2 Hallands utveckling under 2017

Under 2017 var antalet gästnätter i Halland 2 665 406 st vilket är en minskning med -1,4 % eller -37 247 gästnätter jämfört med 2016. De svenska gästnätterna ökade något (+0,3 % eller +6 898 gästnätter) medan de utländska gästnätterna minskade (-11,9 % eller -44 145 gästnätter). Kalmar län (+5,5 %) och Västra Götalands län (+2,2 %) ökade medan Dalarnas län minskade med -3,1 %. Totalt i Sverige ökade gästnätterna med 2,3 % och Halland utvecklades därmed sämre än snittet i landet.

Benchmark Sverige totalt				
	Marknad	jan - dec 2017	Förändr i antal	Förändr %
Sverige Totalt	Sverige	47 017 434	814 703	1,8%
	Utlandet totalt	16 190 730	597 004	3,8%
	Totalt	63 208 164	1 411 707	2,3%

Benchmark Hallands län				
	Marknad	jan - dec 2017	Förändr i antal	Förändr %
Hallands län	Sverige	2 337 812	6 898	0,3%
	Utlandet totalt	327 594	-44 145	-11,9%
	Totalt	2 665 406	-37 247	-1,4%
Kalmar län	Sverige	2 498 053	162 101	6,9%
	Utlandet totalt	466 375	-8 507	-1,8%
	Totalt	2 964 428	153 594	5,5%
Dalarnas län	Sverige	4 264 131	-149 259	-3,4%
	Utlandet totalt	683 385	-7 076	-1,0%
	Totalt	4 947 516	-156 335	-3,1%
Västra Götalands län	Sverige	6 944 122	194 781	2,9%
	Utlandet totalt	3 044 262	16 224	0,5%
	Totalt	9 988 384	211 005	2,2%

Fig. 1. Antal gästnätter på HSVCSol

3 Utlandsmarknader

Antalet utländska gästnätter i Halland under 2017 var 327 594 st vilket motsvarar ca 12 % av det totala antalet gästnätter i Halland och en minskning med -11,9 % mot 2016. Tyskland var den största utlandsmarknaden för Halland under perioden följt av Norge, Danmark och Nederländerna. Tre av de redovisade marknaderna ökade medan fem backade. De största ökningarna kom från Norge (+8,7 %) och Danmark (+3,9 %).

Tyskland har minskat med -6,7 % vilket motsvarar en minskning på -7 771 gästnätter. Även Polen visar minskade gästnätter (-70,7 %) vilket troligtvis beror på en minskning av individer som i första hand inte uppehållit sig i länet som fritidsresenärer. Antalet utländska gästnätter var på en rekordnivå under föregående år (ökade med över 300 % mellan 2015 och 2016) och en viss tillbakagång av antalet övernattande polska besökare var inte oväntat. Tappet av polska gästnätter har framförallt tillkommit i kommunerna Falkenberg, Varberg och Kungsbacka. Räknar man bort marknaderna *Polen, Estland, Tjeckien, Finland, Litauen* och samlingsposten *Övriga Europa* så får man 310 893 utländska gästnätter för år 2016 och 311 883 utländska

gästnätter för år 2017. Det innebär att utan dessa marknader vars besökare kan tänkas vara annat än fritidsresenärer blir utvecklingen på de utländska marknaderna istället positiv, +0,3 %.

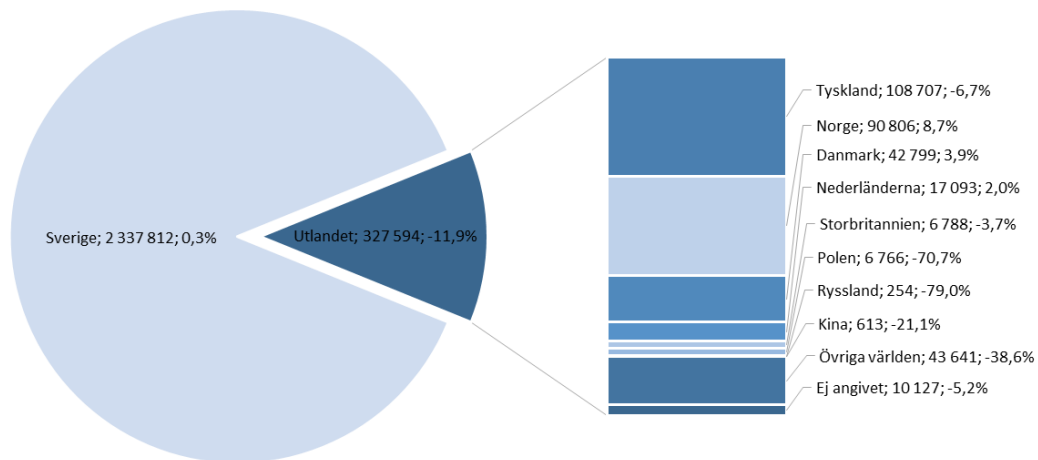


Fig. 2. Antal gästnätter och utveckling per marknad på HSVCSol

4 Hotell och stugbyar ökade

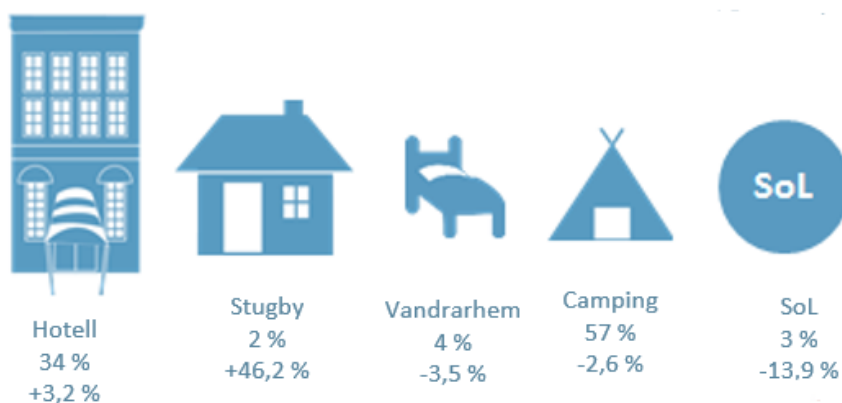


Fig. 3. Antal gästnätter per boendetyper

Camping var den största boendeformen sett till gästnätter under 2017 följt av hotell. Stugbyar hade störst tillväxt (+46,2 %) följt av hotell (+3,2 %) medan övriga boendeformer minskade. Tillväxten i stugbyar beror både på fler svenska och fler utländska gästnätter. Det största procentuella tappet står SoL för (-13,9 %) vilket beror på färre utländska gästnätter (-15,2 %). Tappet i camping kommer främst från en minskning i Varberg (-59 526), där den största delen av tappet kommer från svenska gäster (-58 721).

5 Hallands kommuner

I Halland var utvecklingen positiv i tre av sex kommuner under 2017. Bäst var utvecklingen i Falkenberg med en procentuell ökning på 9,4 %, framförallt på grund en ökning av svenska gästnätter (+10,6 %). Hallands största kommun sett till gästnätter var Varberg som också minskade mest och hade en procentuell minskning på -8,7 %. Minskningen berodde på ett större tapp av utländska gästnätter (-26,8 %) koncentrerat till hotell och vandrarhem samt färre på camping (-10,6 % eller -59 526), där den största delen av tappet var svenska gästnätter under högsäsong.

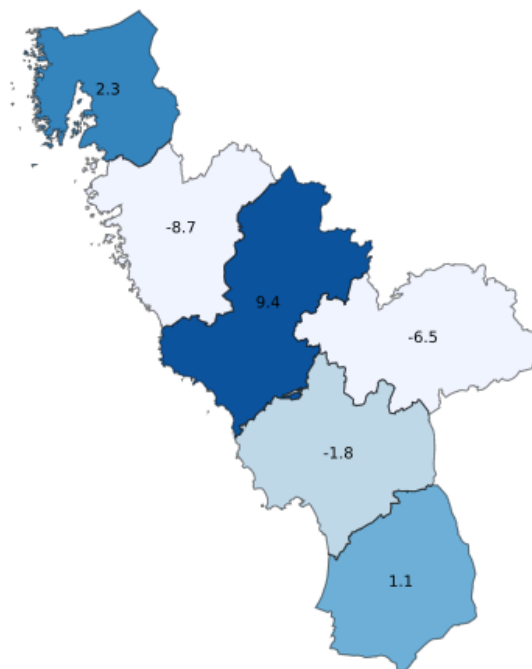


Fig. 4. Utveckling av antal gästnätter på HSVC i Halland läns kommuner.

6 Antalet disponibla rum ökade!

Det totala antalet disponibla rum i Hallands län ökade med 5 %, med stor variation mellan kommunerna. I Laholm (+15 %) och Kungsbacka (+17 %) tillkom det förhållandevis mycket kapacitet, medan det minskade något i de två största kommunerna Halmstad (-1 %) och Varberg (-2 %). Den totala beläggningen minskar med 1 procentenhet medan RevPAR har ökat med 3 % mot föregående år, en ökning som kommer från Halmstad, Falkenberg och Varberg.

Boendekommun	Disponibla rum totalt 2017	Förändring i %	Total beläggning 2017	Förändring i procentenheter	Logiintäkt per belagt rum SEK 2017	Förändring i %	RevPAR 2017	Förändring %
Östergötlands län	1 533 085	3%	52%	0	968	2%	507	1%
Åtvidaberg	41 883	31%	27%	-3	707	2%	190	-10%
Linköping	562 073	6%	60%	-3	943	4%	562	-1%
Norrköping	520 820	4%	58%	1	1018	-2%	586	-2%
Söderköping	30 934	46%	39%	-2	1052	-8%	414	-12%
Motala	68 047	-10%	37%	2	1068	10%	396	18%
Vadstena	73 402	2%	44%	1	1014	5%	447	8%
Jönköpings län	1 281 626	2%	55%	3	887	2%	509	8%
Gislaved	53 268	97%	55%	1	1067	3%	587	6%
Jönköping	707 994	2%	59%	2	895	4%	529	7%
Värnamo	86 750	1%	54%	6	926	1%	499	14%
Vetlanda	69 348	20%	39%	4	840	-2%	329	11%
Eksjö	55 599	4%	48%	1	856	-6%	407	-5%
Kronobergs län	663 583	-1%	55%	4	877	5%	479	11%
Alvesta	11 796	-4%	63%	19	749	-9%	473	31%
Älmhult	116 791	51%	46%	-6	799	3%	368	-9%
Växjö	328 341	-11%	61%	7	859	5%	527	19%
Ljungby	95 174	2%	43%	4	890	3%	383	12%
Kalmar län	1 075 728	8%	50%	0	829	-1%	472	3%
Mörbylånga	39 700	8%	53%	1	1124	0%	591	1%
Kalmar	316 901	0%	61%	1	927	3%	563	5%
Oskarshamn	124 774	-4%	48%	-6	880	6%	424	-5%
Västervik	104 790	5%	46%	2	1014	7%	470	14%
Vimmerby	117 082	52%	42%	-10	1020	-1%	430	-19%
Borgholm	124 018	18%	42%	-7	970	0%	408	-15%
Blekinge län	522 390	1%	52%	2	880	5%	459	9%
Karlskrona	238 983	2%	58%	0	861	4%	500	5%
Ronneby	110 870	0%	46%	0	950	8%	442	8%
Karlshamn	110 629	2%	48%	4	949	10%	455	21%
Skåne län	4 490 669	1%	60%	0	883	1%	533	0%
Vellinge	73 955	-11%	48%	5	869	2%	416	13%
Skurup	14 133	-31%	72%	9	1175	-38%	847	-28%
Höör	75 947	122%	26%	-3	809	2%	207	-10%
Tomelilla	39 128	6%	47%	4	1017	0%	479	8%
Klippan	34 960	-18%	28%	-10	967	2%	273	-24%
Båstad	192 944	2%	50%	-1	1233	8%	622	7%
Malmö	1 739 980	2%	67%	-2	824	-1%	548	-5%
Lund	529 735	-1%	62%	2	895	4%	552	6%
Landskrona	71 182	-27%	57%	10	1034	2%	585	22%
Helsingborg	603 522	0%	65%	0	865	1%	564	2%
Höganäs	69 755	0%	41%	1	1100	2%	453	5%
Ystad	113 991	7%	72%	0	1301	2%	941	3%
Trelleborg	56 317	10%	50%	3	938	-1%	471	6%
Kristianstad	208 851	-4%	53%	3	879	3%	463	9%
Simrishamn	123 512	-4%	49%	4	1018	2%	496	11%
Ängelholm	124 007	2%	51%	6	837	0%	426	13%
Hässleholm	75 842	-7%	45%	-1	881	-2%	400	-3%
Hallands län	988 280	5%	58%	-1	1085	4%	642	3%
Halmstad	363 976	-1%	57%	2	1168	6%	666	9%
Laholm	53 236	15%	37%	-4	1007	0%	377	-8%
Falkenberg	190 874	7%	63%	-3	1114	9%	706	4%
Varberg	224 229	-2%	65%	-2	1067	5%	696	2%
Kungsbacka	111 660	17%	47%	-4	1072	0%	504	-8%

Fig. 5. Hotellfakta för län och kommuner inom samarbetet BI Syd. Observera att endast kommuner med tillgängliga siffror visas. (*RevPAR=Revenue per available room)

7 Valutautveckling

Den danska kronan var fortsatt stark mot den svenska kronan. Det brittiska pundet var fortsatt relativt svagt under en turbulent period i landet och fluktuationerna följer i hög grad de olika beskederna och spekulationerna om hur det praktiskt ska gå till när landet träder ur EU. Den norska kronan var relativt svag mot den svenska kronan men var på väg ur en kort nationell lågkonjunktur till följd av låga oljepriser. Euron låg stabilt med en svagt uppåtgående trend, troligtvis till följd av stärkta finanser i euro-området. Den amerikanska dollarn var stark med en del fluktuationer. Den polska zlotyn var som vanligt stabil mot den svenska kronan, den indiska rupeen likaså, och den ryska rubeln var fortsatt svag. Den kinesiska yuanen (CNY) har fallit något sedan 2014 års höga nivå.

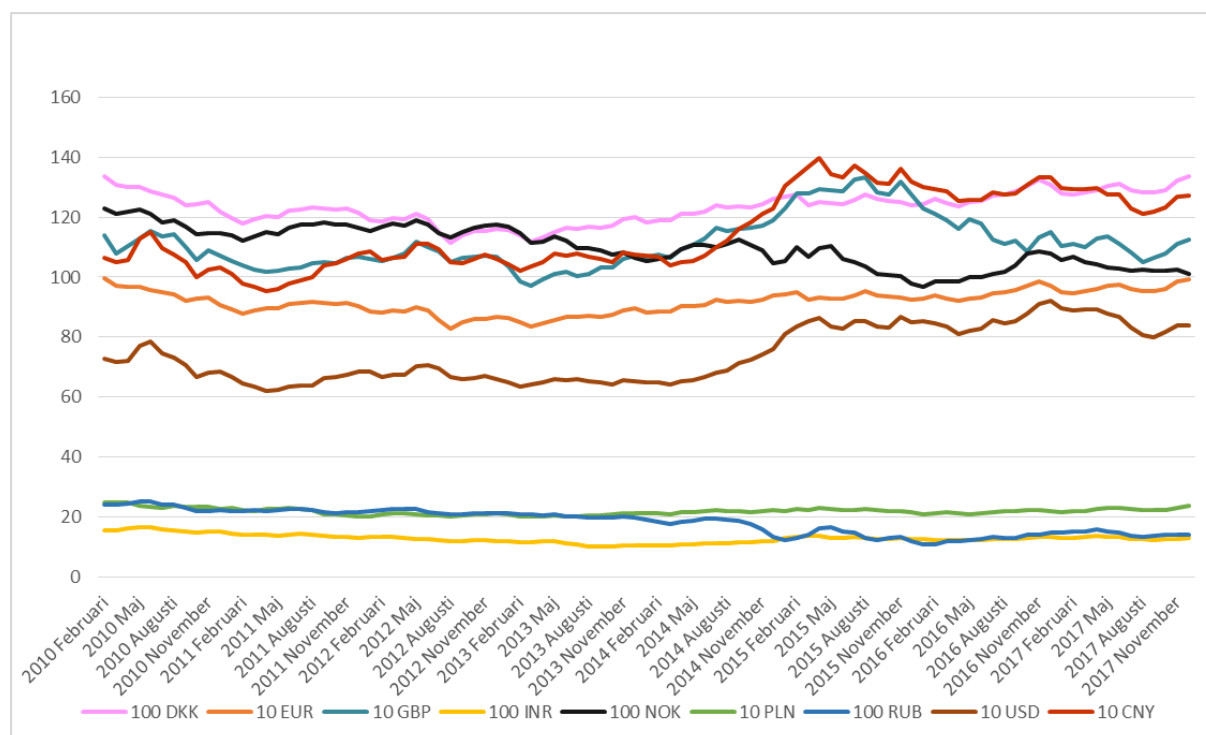


Fig. 6. Valutakurser över tid. Källa: Riksbanken

8 Vädret i södra Sverige 2017

SMHI sammanfattar det gångna året för Sverige som ”Varmt men mest odramatiskt väderår. Globalt sett blir 2017 sannolikt det näst varmaste året efter 2016. Även i Sverige har året som helhet varit varmt men några rekordnivåer är det ingalunda fråga om. Ett nytt svenskt vindrekord noterades i januari och i slutet av september uppmättes ett nytt svenskt lufttrycksrekord. Märkligt nog blev den lägsta minimitemperaturen i september lika låg som i augusti och var för landet som helhet dessutom den högsta minimitemperatur som observerats under en septembarmånad. Att årets högsta temperatur uppmäts redan i maj är mycket ovanligt och har endast inträffat 1993 och 1922.” (SMHI, *Året 2017 - Varmt men mest odramatiskt väderår*).

Södra Sverige var inget undantag från övriga landet och temperaturen som höll sig något över det normala när man summerar året var inget som fick turisterna att flockas. Året inleddes mildt och med något mindre nederbörd än vanligt. Sommaren som är den stora högsäsongen för svensk turism bjöd inte på några höga temperaturer utan det höll sig kring medeltemperaturen och strax därunder i Sydsverige. SMHI beskriver det som ”Årets sommar saknade en längre varm period och höga temperaturer. Några få gånger kröp temperaturen lokalt över 25° (högssommardag). Många upplevde säkerligen sommaren som blåsig och kylig. I södra halvan av landet inträffade en av de blåsigaste junimånaderna på länge.” (Källa: SMHI *Sommaren 2017 – en typisk svensk sommar*). I augusti regnade det mer än förra året och på många håll i södra Sverige så saknades högsommardagar helt medan septembervädret var mildt men väldigt solfattigt. Oktobervädret var något varmare än vanligt men bjöd på ovanligt många regniga dagar (Källa: SMHI, *oktober 2017 - Blött med nya nederbördsrekord*). Det blöta höstvädret fortsatte i november och medeltemperaturen låg strax över det normala. (Källa: SMHI, *november 2017 - En fortsättning på den blöta hösten*) Även i december var vädret mildt utan något egentligt snöfall att tala om i Sydsverige.

Som summering kan man alltså säga att det var milda vintermånader som höll medeltemperaturen uppe i något högre nivå än normalt och att sommarvädret inte imponerade. Detta har med största sannolikhet bidragit till att det blivit färre inhemska gästnätter i år på de sommarväderkänsliga boendeformerna camping och stuga.

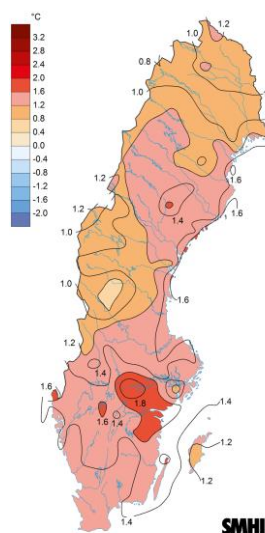


Fig. 7. Medeltemperaturens avvikelse från den normala, året 2017.

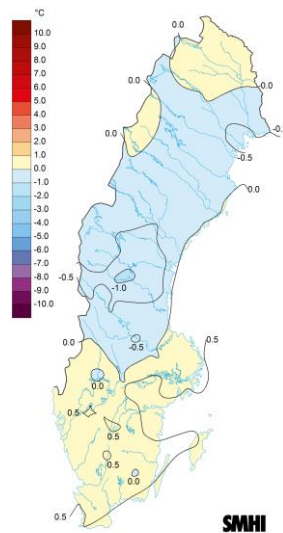


Fig. 8. Medeltemperaturens avvikelse från den normala, sommaren 2017.

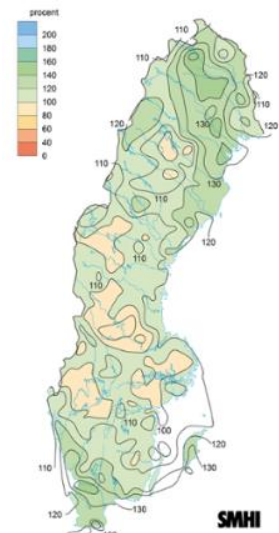


Fig. 9. Nederbörd i procent av det normala under 2017. Källa: SMHI